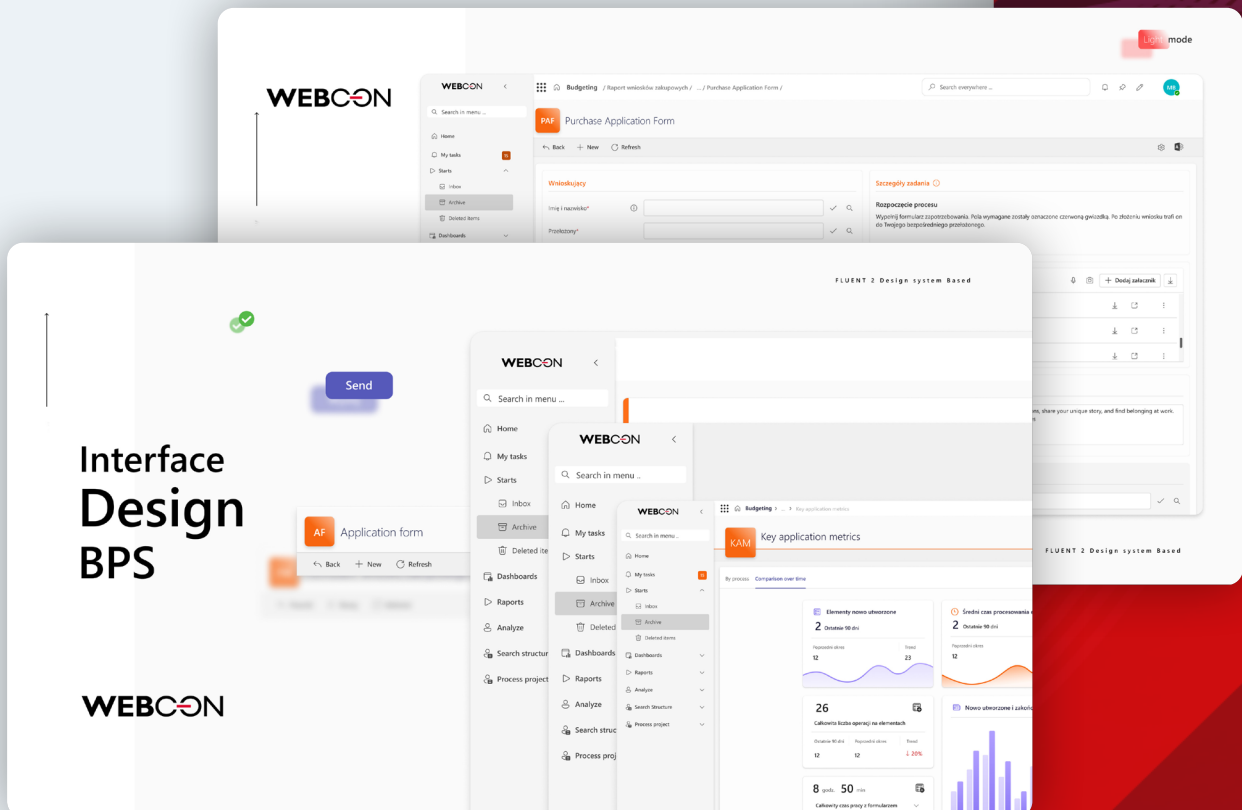


# WEBCON BPS 2024

Entdecken Sie die vielseitigen  
Möglichkeiten **der neuesten**  
**Version der Plattform!**



# WEBCON BPS 2024 – Ein neuer Standard in UI- und UX-Qualität

Wir freuen uns, die neueste Version der WEBCON BPS-Plattform vorzustellen, der führenden Lösung zur Digitalisierung und Automatisierung von Geschäftsprozessen. In diesem Jahr liegt der Fokus unserer Arbeit darauf, den Endanwendern eine Vielzahl von Verbesserungen zu bieten.

Diese Änderungen umfassen Verbesserungen sowohl des Aussehens als auch der Usability sowie umfangreiche technologische Updates. Letztere sind zwar für die Endanwender nicht direkt sichtbar, aber aus der Perspektive der Sicherheit und der Gewährleistung der Arbeitskontinuität und der Weiterentwicklung der Plattform von großer Bedeutung.

Als Grundlage zur Verbesserung des Systems dienen uns neben den neuesten Markttrends die Vorschläge und Ideen unserer Kunden und Partner, die sowohl direkt als auch durch Benutzerfeedback auf unserer Community-Seite (<https://communitywebcon.com>) eingegangen sind.

Auf den kommenden Seiten finden Sie eine Zusammenfassung der wichtigsten neuen Funktionen enthält, die mit der Version 2024 eingeführt werden.

## Inhaltsverzeichnis

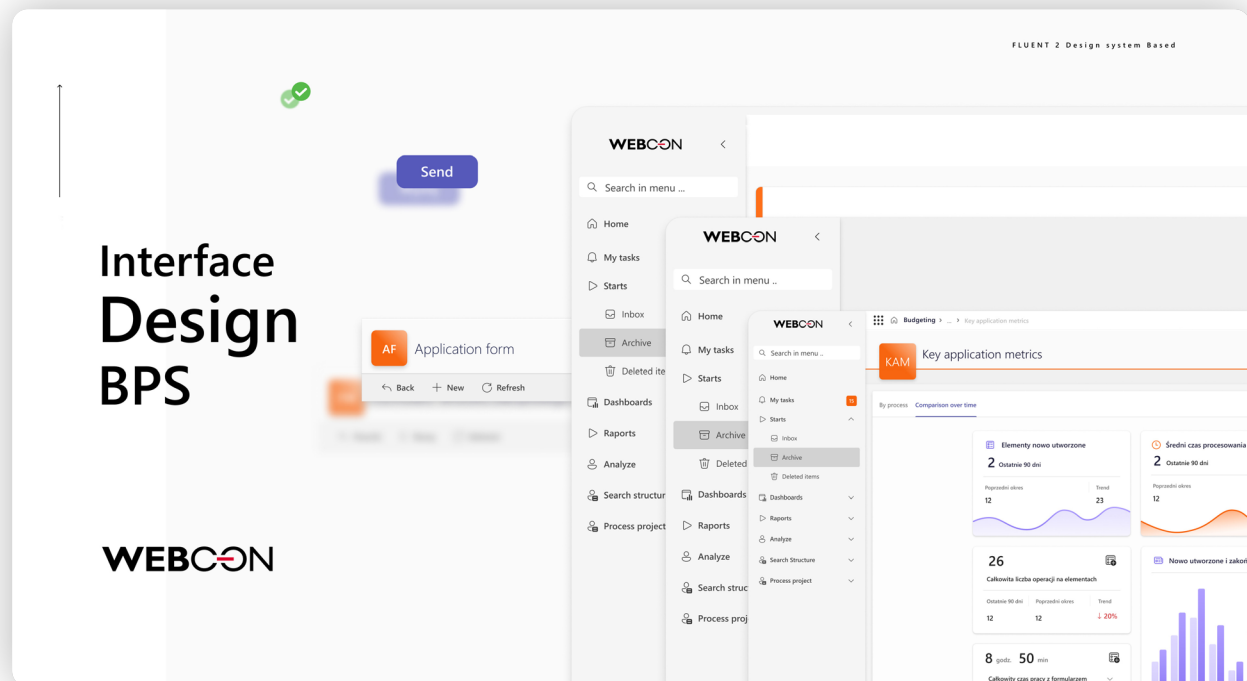
---

Übersicht über das neue Benutzeroberflächen-Design	<a href="#">3</a>
Widgets – Eine attraktive Möglichkeit zur Darstellung von Daten auf Formularen	<a href="#">6</a>
Noch mehr mobile Möglichkeiten	<a href="#">8</a>
Zusätzliche Verbesserungen für Endbenutzer	<a href="#">11</a>
Neue Funktionen für Anwendungsersteller und Administratoren	<a href="#">14</a>
Technologische, Sicherheits- und Leistungsverbesserungen	<a href="#">17</a>

# Neue Version der Benutzeroberfläche

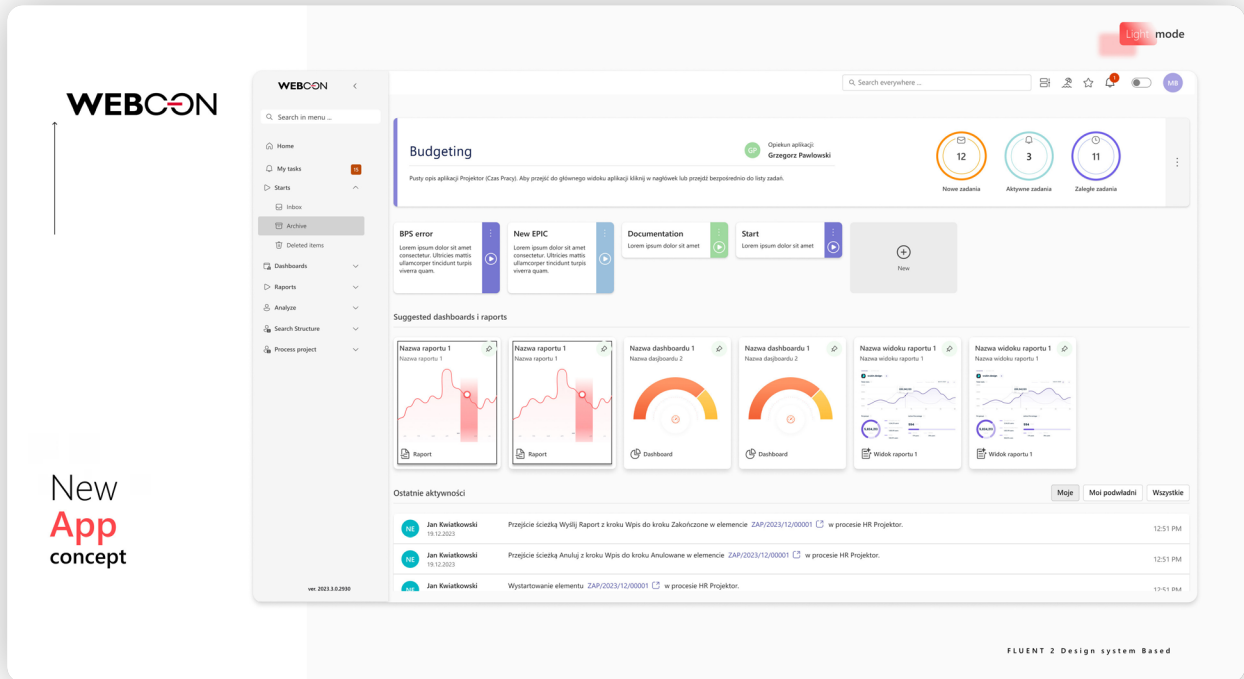
Die Rolle einer attraktiven und benutzerfreundlichen Oberfläche beeinflusst maßgeblich die Akzeptanz implementierter Software-Lösungen und die Gesamtzufriedenheit der Anwender.

Deshalb führen wir in der Version 2024 eine neue Benutzeroberfläche ein, die auf verbesserte Lesbarkeit, Informationsaufnahme und ein modernes Erscheinungsbild ausgerichtet ist.



Bei der Gestaltung der neuen Benutzeroberfläche haben wir die neuesten Markttrends und Best Practices berücksichtigt, darunter:

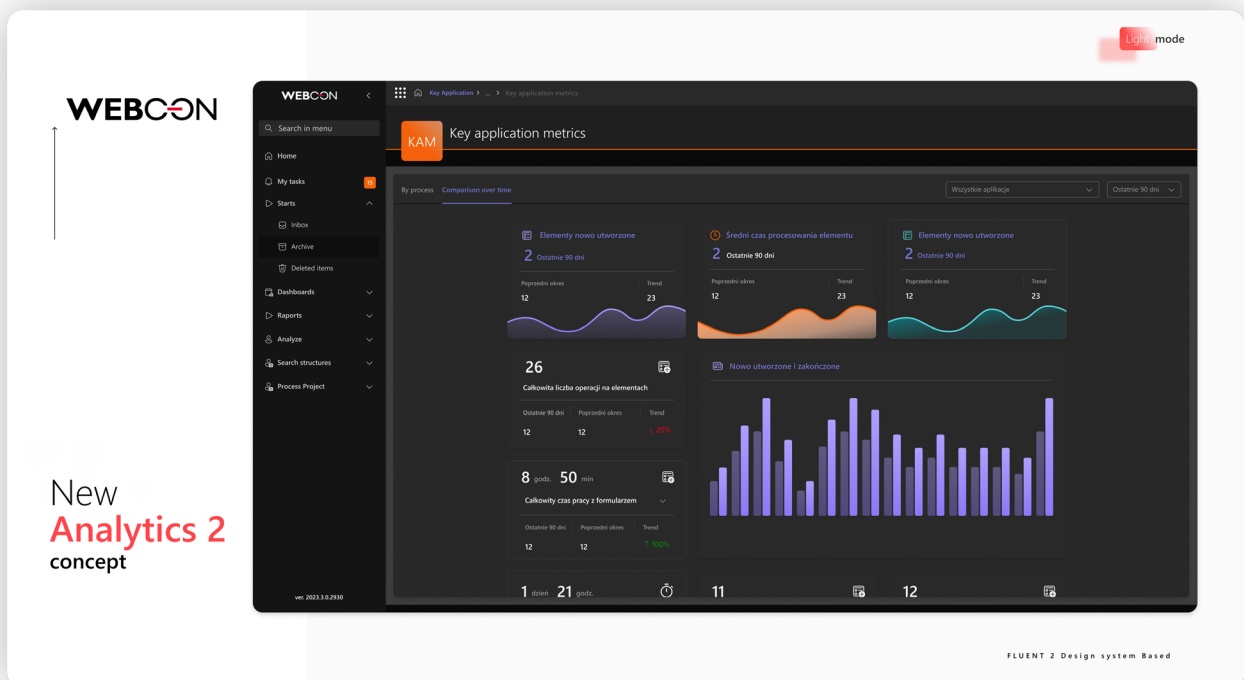
- **Glassmorphism** – verleiht Elementen Mehrdimensionalität, Transparenz, lebendigen Farben und Rahmen,
- **Material Design** – größere Elemente und Schriftarten, mehr Platz zwischen den Elementen,
- **Skeuomorphismus** – verleiht Elementen eine Tiefenwirkung,
- **Nielsen's 10 Heuristics** – u.a. die kontextbezogene Gruppierung von verwandten Elementen.



New  
App  
concept

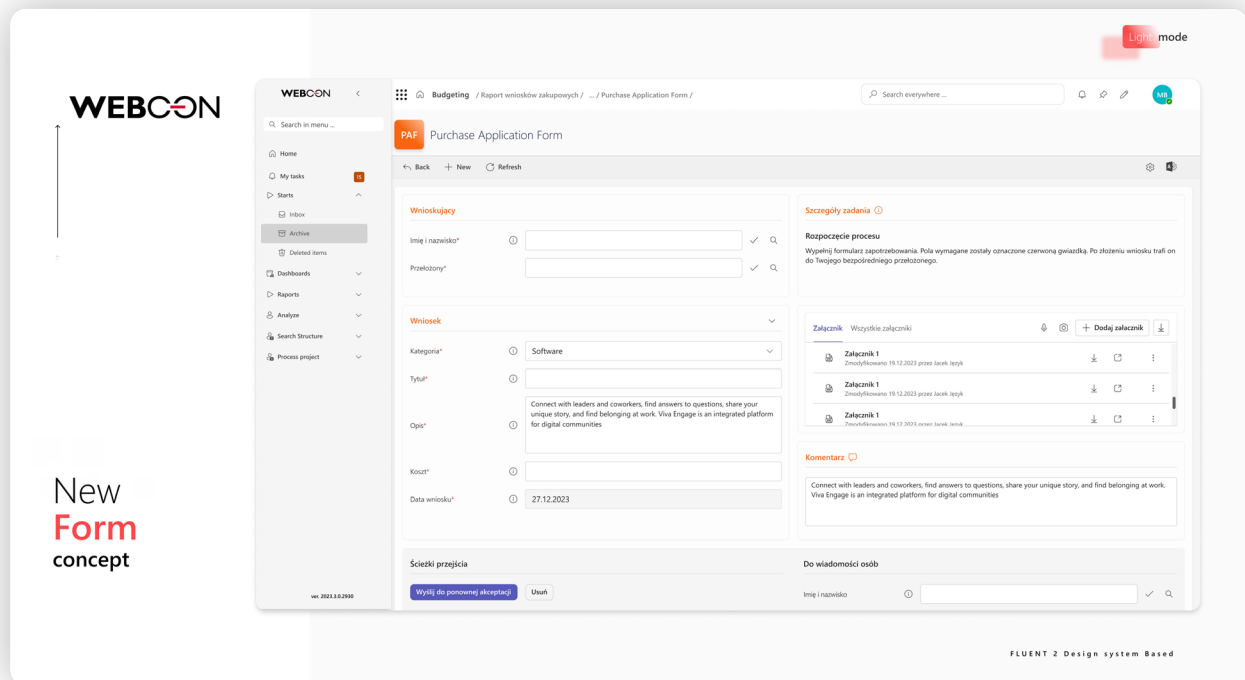
Die neue GUI von WEBCON BPS lehnt sich an Microsofts Fluent 2 Designsystem an, was die Konsistenz mit dem Microsoft 365 Anwendungs-Ökosystem gewährleistet und eine hohe User Adoption garantiert.

Zusätzlich haben wir die neue Benutzeroberfläche auf einer modularen Architektur umgesetzt, die eine konsistente Wiederverwendung von Designelementen im gesamten System ermöglicht.



New  
Analytics 2  
concept

Dadurch beabsichtigen wir, Funktionalitäten bereitzustellen, die eine schnelle und genaue Reproduktion der visuellen Identität jedes Unternehmens (Corporate Identity) auf einfache Weise ermöglichen. Für die Zukunft planen wir, in diesem Bereich weitere Optionen hinzuzufügen.



Die neue Benutzeroberfläche ist konzeptuell konsistent mit ihrer vorherigen Version. Gleichzeitig enthält sie zahlreiche Verbesserungen zur Steigerung der Benutzerfreundlichkeit

Da für einige Kunden das Upgrade auf die Version 2024 primär durch Verbesserungen in Sicherheit und Leistung motiviert sein wird, wird die neue Benutzeroberfläche als Teil der 2024 R2 Edition veröffentlicht. Dieser Ansatz ermöglicht es uns, diese Verbesserungen ohne Änderungen an der Benutzeroberfläche für Endanwender bereitzustellen.

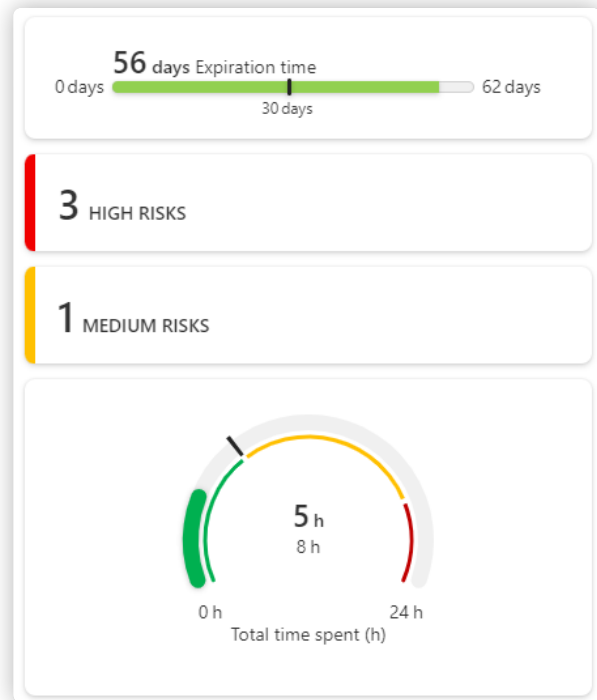
## Widgets – Eine attraktive Möglichkeit zur Darstellung von Daten auf Formularen

Ein Widget ist ein neuer Typ von Formularfeld, das entwickelt wurde, um innerhalb eines Formulars kontextbezogene Daten visuell ansprechend darzustellen. Seine Hauptfunktion besteht darin, Informationen zur Analyse durch den Benutzer auf komfortablem Weg bereitzustellen, aber es kann auch genutzt werden, um verschiedene Arten von Berichten und Präsentationen vorzubereiten.

Abhängig von der Konfiguration können numerische Daten als Gauge, numerischer Wert oder kreisförmiger/horizontaler Fortschrittsbalken dargestellt werden.

Die numerischen Daten, die das Widget füllen werden, können direkt eingegeben oder über Geschäftsregeln, SQL-Abfragen oder globale und Prozesskonstanten abgerufen werden. Zusätzlich können diese Daten je nach Anforderungen relativ zu erwarteten, minimalen oder maximalen Werten dargestellt werden.

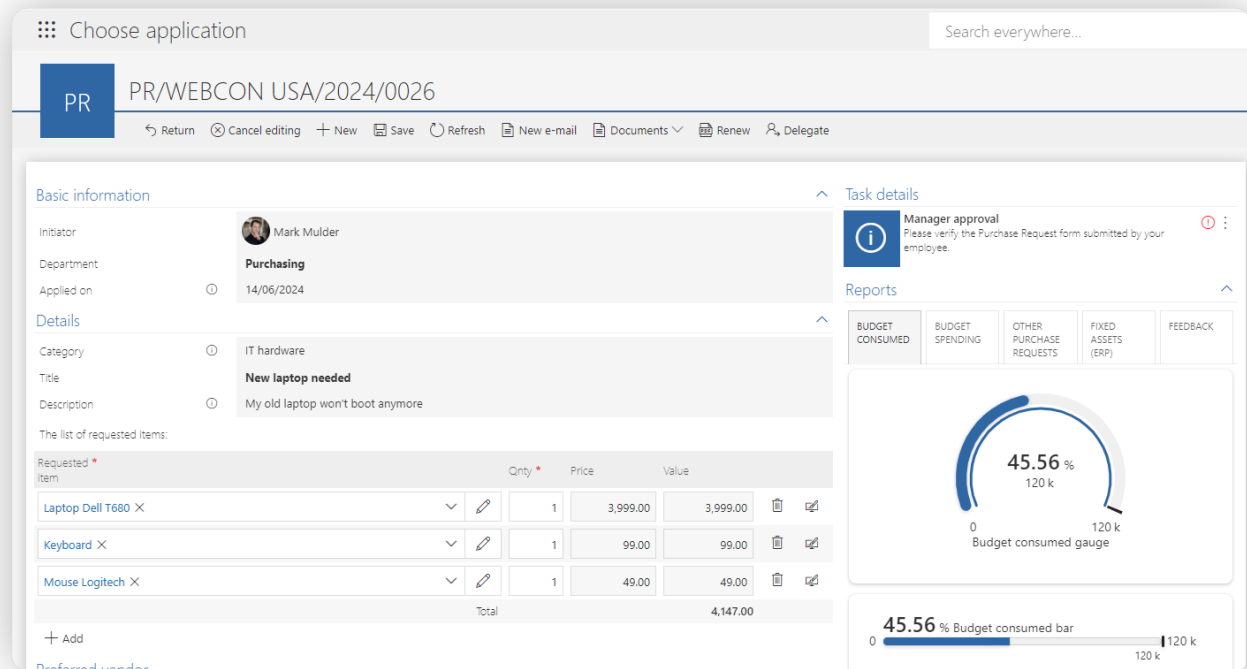
Das Farbschema eines Widgets ist vollständig anpassbar. Darüber hinaus ist es möglich, die Farbe anzugeben, die ein Attribut annimmt, wenn es den erwarteten Wert überschreitet, sowie zusätzliche Bedingungen zur Farbwahl zu definieren.



### Mehr Flexibilität im Formulardesign

Das strukturierte Formularlayout in WEBCON BPS ist jener entscheidende Faktor, der es unseren Kunden ermöglicht, Hunderte von Anwendungen ohne zusätzliche Anwender-Schulungen zu implementieren. Gleichzeitig führen wir neue Möglichkeiten im Formulardesign ein, um Ihren Erwartungen gerecht zu werden. Diese Verbesserungen ermöglichen die Optimierung der Darstellung von Informationen, ohne die bestehende Strategie für die Formularkonsistenz zu beeinträchtigen.

Der Hauptbereich der meisten Formulare, die in WEBCON BPS erstellt werden, ist der zentrale Abschnitt, der standardmäßig in zwei Spalten mit einem Verhältnis von 50/50 aufgeteilt ist. Ab der Version 2024 können Designer zusätzliche Einstellungen für das Spaltenbreitenverhältnis wählen: 30/70 und 70/30, wobei die Werte ungefähr dem prozentualen Anteil der linken und rechten Panels entsprechen.



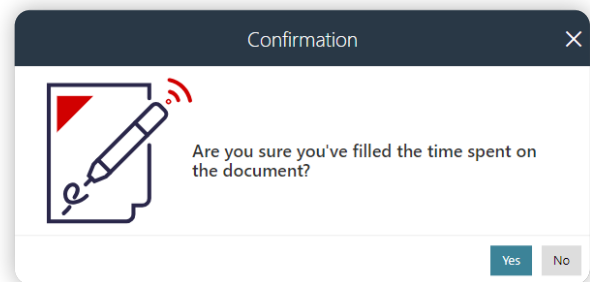
Zusätzlich ist es ab der Version 2024 auch möglich, das Formular in einem ein-Spalten-Layout zu konfigurieren (volle Breite des Arbeitsbereichs).

Dadurch kann je nach Menge und Art der Daten sowie den Formulardesignoptionen der verfügbare Arbeitsbereich effizienter genutzt werden. Zusätzliche Formularlayout-Optionen sind auch für jeden Workflow-Schritt verfügbar. Dadurch kann je nach Prozessphase das Erscheinungsbild des Formulars variieren und auf den spezifischen Anwendungskontext zugeschnitten werden, was die Interaktion der Benutzer mit dem System erleichtert.

Die neuen Formularlayout-Optionen sind sowohl während der Anforderungserfassung und Prototyping-Phase mit dem Designer Desk als auch während der Implementierungsphase im Designer Studio verfügbar.

## Anpassbare Fenster für ALERT und CONFIRM Funktionen

In der Version 2024 haben wir die Möglichkeit hinzugefügt, den Text in den ALERT und CONFIRM Funktionen mithilfe von HTML-Tags zu formatieren. Diese Verbesserung ermöglicht es, das Erscheinungsbild und den Inhalt dieser Fenster so anzupassen, dass sie optimal für das jeweilige Anwendungsszenario geeignet sind.



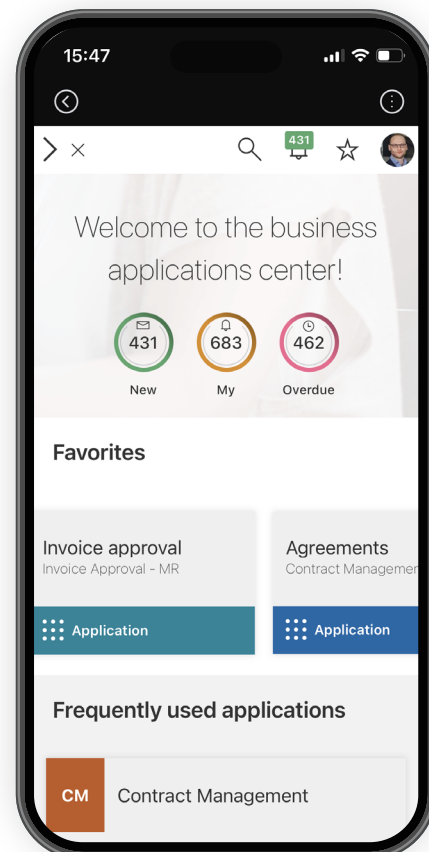
ALERT Funktionen werden durch Formularregeln ausgelöst, was bedeutet, dass sie basierend auf Benutzeraktionen dynamisch auf dem Bildschirm erscheinen können.

Zusätzlich können für die CONFIRM Funktion zusätzliche Aktionen ausgeführt werden, basierend auf der vom Benutzer ausgewählten Option („OK“ oder „Abbrechen“).

## NOCH MEHR MÖGLICHKEITEN FÜR MOBILE GERÄTE

Eine der Hauptankündigungen für die Version 2024 war die Erweiterung der Funktionalität der mobilen Anwendung. Da wir die Veröffentlichung solcher bedeutender Verbesserungen nicht verzögern wollten, wurden sie im „Early Release“-Modus bereits in der neuesten Version von 2023 verfügbar gemacht.

Die mobile Anwendung hat eine Reihe von ästhetischen und ergonomischen Verbesserungen durchlaufen, darunter ein stark nachgefragter Dunkelmodus, der sich die Arbeit in schlecht beleuchteten Umgebungen erleichtert. Die weiteren funktionalen Änderungen werden im Folgenden in eigenen Absätzen beschrieben.





## **PUSH-Benachrichtigungen**

In der neuen Version der mobilen Anwendung haben wir die Möglichkeit eingeführt, Benutzer über ihre zugewiesenen Aufgaben per PUSH-Benachrichtigungen zu informieren. Aus administrativer Sicht und im Sinne der Benutzerfreundlichkeit ist es möglich festzulegen, welche Anwendungen Benachrichtigungen senden sollen.

## **Autorisierung über PUSH (2FA)**

Der PUSH-Benachrichtigungsmechanismus wird auch im Zusammenhang mit der Zwei-Faktor-Authentifizierung (2FA) verwendet. Er ermöglicht es Benutzern, Operationen über die mobile Anwendung zu autorisieren.

## **PIN und Biometrie**

Die mobile Anwendung bietet nun die Möglichkeit, sich mit einem PIN-Code oder biometrischen Daten, also mittels Überprüfung des Fingerabdrucks oder der Gesichtsgeometrie, anzumelden. Dies dient als zusätzliche Sicherheitsmaßnahme, falls das Gerät verloren geht oder von unbefugten Personen verwendet wird.

## **QR-Code-Unterstützung**

Die neue Anwendung ermöglicht das Scannen und Generieren von QR-Codes. Diese können verwendet werden, um neue Workflow-Elemente zu initiieren, globale Informationssuchen durchzuführen und Informationen mit anderen Anwendern zu teilen. Diese Mechanismen können in verschiedenen Geschäftsszenarien genutzt werden, wie beispielsweise:

- Initiierung eines Maschinenserviceprozesses durch Scannen des eindeutigen QR-Codes
- Durchführen von Inventuren
- Suche nach Informationen über einen Artikel im Lager anhand eines QR-Codes

## Aufzeichnen von Sprachnotizen und Zuschneiden von Fotos

Eine weitere Funktion der neuen mobilen Anwendung ist die Möglichkeit, Sprachnotizen aufzuzeichnen und Fotos zu machen sowie diese zuzuschneiden. Dies ist eine schnelle und bequeme Möglichkeit, ergänzende Dokumentation zu erstellen, da über die Anwendung erstellte und bearbeitete Dateien als Anhänge zu einem Workflow-Element hinzugefügt werden können. Dies ist besonders nützlich in allen Außendienstszenerarien wie bspw.:

- Kontrollgänge in der Produktion oder auf Baustellen
- Erstellung von Fotodokumentationen über abgeschlossene Arbeiten
- Dokumentation von Findings während Audits

Wir weisen darauf hin, dass die WEBCON-Mobilanwendungen auch native Funktionen der Android- und iOS-Systeme nutzen. Daher ist es möglich, Optionen wie die Sprache-zu-Text-Umwandlung für die Erstellung von schriftlichen Notizen basierend auf Spracheingaben zu verwenden.

## Geolokalisierung

Die mobile App ermöglicht es nun auch, Informationen über den aktuellen geografischen Standort der Person, die eine Aufgabe im System ausführt, aufzuzeichnen. Dieser Mechanismus ist für alle Außendienstszenerarien gedacht, in denen Standortinformationen als zusätzliche Bestätigung oder als Bedingung für die Ausführung einer bestimmten Aktion dienen können.

# VERBESSERUNGEN

## Zusätzliche **Verbesserungen** für Endanwender

### Detaillierte Verfolgung des Fallstatus – Letzter Kommentar im Bericht

In der Version 2024 haben wir eine neue Spalte zur Gruppe der Systemspalten hinzugefügt, die in der Berichtskonfiguration verfügbar ist. Diese Spalte zeigt den Inhalt des neuesten Kommentars an, der in einem Workflow-Element erfasst wurde, zusammen mit optionalen Informationen über den Autor und das Datum der Erstellung.

Zusätzlich ist es möglich, festzulegen, wie der Kommentar in der Berichtsansicht angezeigt werden soll, wie z.B. die Begrenzung des Inhalts auf die ersten 100 Zeichen oder das Deaktivieren des standardmäßigen Textumbruchs.

Der neue Kommentar kann auch im Aufgabenbereich in einer kompakten Ansicht sowie in Kalender-Berichten angezeigt werden.

ID	Instance number	Step	Assigned to	Days in step	Value	Created date	Last comment
133	PR/WEBCON USA/2023/0023	Manager approval	Barry Reynolds	15	999,00	1/31/2023	[6/17/2024 10:56 AM] Tom Green Please add a picture of the broken device.
122	PR/WEBCON USA/2023/0013	Manager approval	Barry Reynolds	18	4,500,00	1/18/2023	[6/17/2024 10:56 AM] Tom Green Accepted
120	PR/WEBCON USA/2023/0011	Manager approval	Barry Reynolds	33	1,245,00	1/18/2023	
119	PR/WEBCON USA/2023/0010	Manager approval	Barry Reynolds	5	1,998,00	1/18/2023	[6/17/2024 10:58 AM] Tom Green A new computer will be delivered immediately.
118	PR/WEBCON USA/2023/0009	Manager approval	Barry Reynolds	7	2,997,00	1/18/2023	[6/17/2024 10:57 AM] Martin Tarnavsky I will consult with the FD and get back to you.
116	PR/WEBCON USA/2023/0007	Manager approval	Barry Reynolds	18	3,999,00	1/18/2023	
114	PR/WEBCON USA/2023/0005	Manager approval	Barry Reynolds	2	498,00	1/18/2023	
113	PR/WEBCON USA/2023/0004	Registration	Tom Green	25	3,999,00	1/11/2023	[1/11/2023 9:35 AM] Martin Tarnavsky The warranty period is 2 years.
112	PR/WEBCON USA/2023/0003	Approved	Tom Green	25	3,999,00	1/11/2023	
110	PR/WEBCON USA/2023/0001	Approved	Tom Green	13	999,00	1/9/2023	[1/9/2023 10:22 AM] Sally Scott A replacement device will be delivered soon.

Die Funktionalität des neuesten Kommentars in Berichten kann beispielsweise für die detaillierte Verfolgung von Aktivitäten und den Status laufender Fälle verwendet werden. Besonders nützlich ist dies in Situationen, in denen sich der Status (Prozessschritt) eines Falles nicht häufig ändert, aber dennoch eine Reihe von Aktionen durchgeführt werden. Dies ermöglicht es, den Fortschritt zu verfolgen, ohne das Formular öffnen zu müssen.

Die Spalte des letzten Kommentars in Berichten ist eine der Funktionen, die als Reaktion auf Feedback aus dem Community-Portal <https://community.webcon.com> eingereicht wurde, umgesetzt wurden.

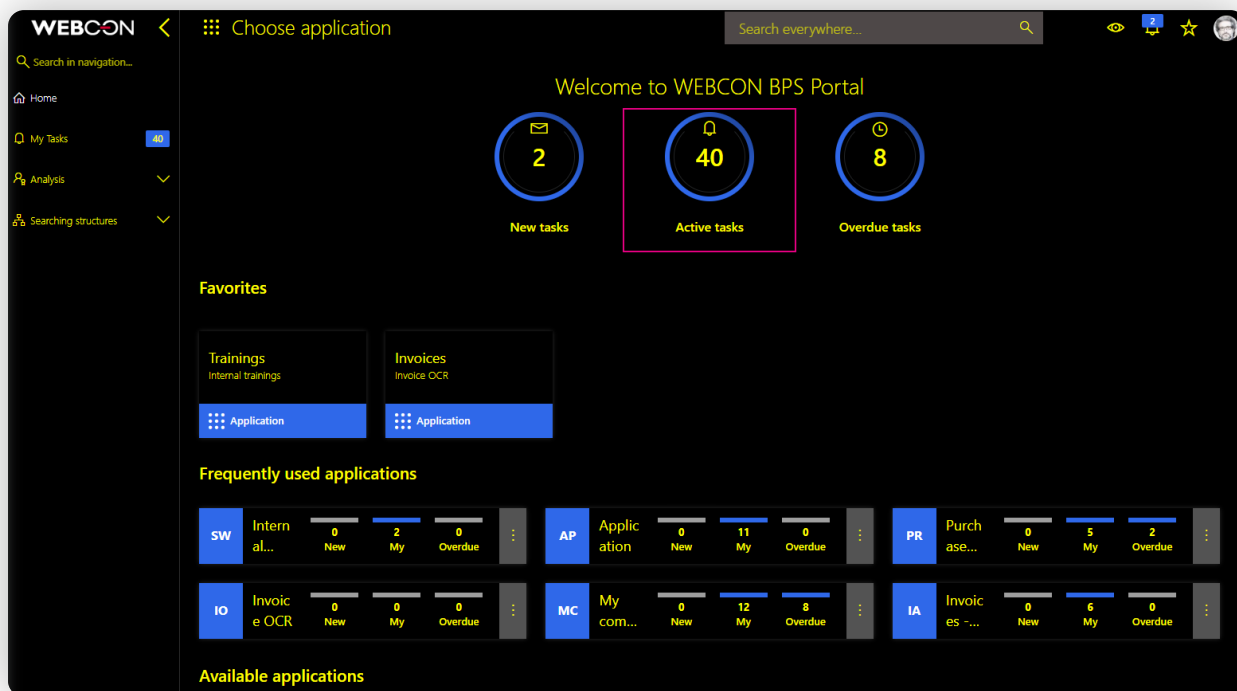
## Verbesserung der Barrierefreiheit des Portals – WCAG 2.2

Die WEBCON BPS Plattform wird weltweit von hunderttausenden Anwendern verwendet. Daher war eine unserer Prioritäten in der Version 2024 die Verbesserung der Barrierefreiheit der Benutzeroberfläche. In der neuesten Version entspricht das System den WCAG 2.2 (Web Content Accessibility Guidelines), die Kriterien für die Erstellung von Websites und mobilen Anwendungen festlegen, um sicherzustellen, dass der Inhalt für ein möglichst breites Publikum zugänglich ist, einschließlich Menschen mit Behinderungen.

Wir haben viele Schlüsselemente des Portals optimiert, um sicherzustellen, dass deren Struktur, Inhaltsdarstellung und Benutzeroberflächenelemente so universell wie möglich sind und den Richtlinien der WCAG 2.2 entsprechen.

### Die von uns vorgenommenen Änderungen umfassen:

- Optimierung der Portalnavigation und -bedienung mithilfe der Tastatur und anderen Werkzeugen zur Interaktion mit der Benutzeroberfläche
- Anpassung des Kontrastverhältnisses auf den Portalseiten, um die Lesbarkeit des Inhalts in allen Systemfarbmotiven zu verbessern
- Vorbereitung eines dedizierten Motivs für maximalen Kontrast (WEBCON Contrast Black Yellow) mit einer separaten Schaltfläche zum schnellen Wechsel in den Kontrastmodus
- Standardisierung des Erscheinungsbilds von Nachrichten und Warnungen, die dem Benutzer präsentiert werden
- Hinzufügen von alternativem Text in Bereichen, in denen Informationen visuell dargestellt werden,
- Verbesserung der Seitenstrukturen durch Hinzufügen von ARIA-Markern und -Attributen (Rollen, Zustände, Eigenschaften), um deren Inhalt für Bildschirmleser leichter verarbeitbar zu machen und somit für Benutzer, die auf unterstützende Technologien angewiesen sind, zugänglicher zu gestalten.



Es ist wichtig zu betonen, dass WCAG-Konformitätsanforderungen heute häufig in öffentlichen Ausschreibungen integriert sind, insbesondere bei staatlichen Institutionen. Daher ermöglicht die Sicherstellung der WCAG-Standards eine breitere Akzeptanz der Plattform.

Die Anpassung von Webinhalten an digitale Zugänglichkeitsanforderungen ist ein kontinuierlicher Prozess, der systematische Überprüfung und Berücksichtigung erfordert, beginnend bereits in der Designphase der Funktionalitäten. Folglich wird die WCAG-Konformität auch zukünftig in Entwicklungsprojekten Priorität haben.

## NEUE FUNKTIONEN

# Neue Funktionen für Anwendungsentwickler und Administratoren

### Anwendungsimport im DevOps-Modell unter Verwendung der öffentlichen API

Die WEBCON BPS Plattform ist mit Export- und Importmechanismen ausgestattet, die den Transfer von Anwendungen zwischen Umgebungen erleichtern. Dieser Prozess ist bereits weitgehend automatisiert und erfordert nur Entscheidungen bezüglich der Auswahl von Anwendungselementen für Export und Import durch den Benutzer.

In komplexen Umgebungen mit hohen Sicherheitsstandards kommt es häufig vor, dass das für die Anwendungsentwicklung zuständige Personal keinen Zugang zur Produktionsumgebung hat. Darüber hinaus müssen in vielen Umgebungen, in denen Hunderte von Anwendungen betrieben werden, Änderungsimplementierungsprozesse überwacht und genehmigt werden. In solchen Fällen erfolgt nach der Genehmigung die automatische Übertragung der Änderungen auf den Produktionsserver.

Um den Anwendungslebenszyklus zu optimieren, kommt mit Version 2024 eine Funktion für den Import von Anwendungen über die öffentliche API innerhalb des Portals. Durch die Verwendung der API-Anwendung und ihrer zugewiesenen Berechtigungen sowie der neuen Konsolenanwendung können Importparameter einfach definiert und automatisch ausgeführt werden.

Administratoren können Imports im Standard- oder benutzerdefinierten Modus durchführen, wobei eine zusätzliche .json-Konfigurationsdatei verwendet wird, die während des Anwendungsexports im Designer Studio erstellt wird. Der Inhalt dieser Datei ist stets gleich und muss entsprechend dem beabsichtigten Importumfang vervollständigt werden.

Wie bei dem aus früheren Systemversionen bekannten Standardimport wird der Fortschritt der Operation präzise protokolliert, und zusätzliche Zusammenfassungsinformationen werden im Importverlauf gespeichert.

Diese Lösung führt auch neue Endpunkte und HTTP-Methoden in Swagger ein. Diese ermöglichen die Integration des Tools mit der REST-API-Anwendung (die für den automatischen Import verwendet wird), die Anzeige interaktiver Dokumentationen und das Ausführen sowie Testen von Abfragen.

Diese Funktionalität ist ein weiterer Schritt zur Automatisierung des Anwendungslebenszyklus und steht im Einklang mit den Prinzipien der DevOps-Methodologie.

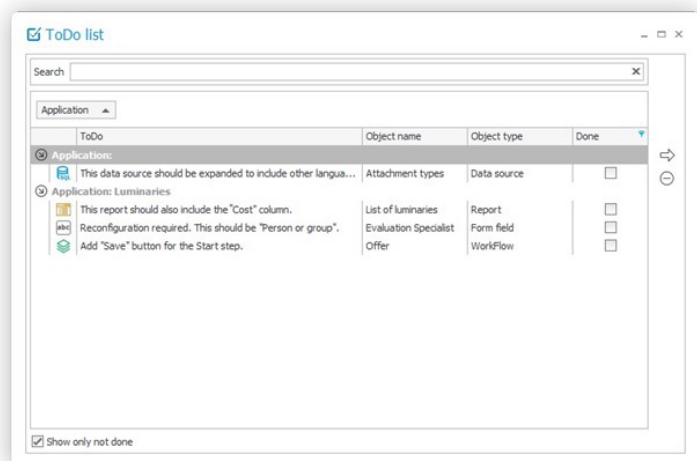
## Datenquellenberichte in Dashboards

Eine bedeutende Verbesserung der Dashboards in Version 2024 ist die Möglichkeit, Datenquellen (-modelle) für sie zu definieren, die dann zur Erstellung unabhängiger Berichte und Objekte mit aggregierten Feldwerten (sogenannte Report Tiles) genutzt werden können, die innerhalb dieser Dashboards erstellt wurden. Dies ermöglicht eine schnellere Berichterstellung und fördert die Organisation von Berichten innerhalb einer bestimmten Anwendung.

Die Konfiguration von Datenquellen für Dashboards erfolgt auf die gleiche Art und Weise wie die Konfiguration von Berichten, die auf Anwendungsebene erstellt wurden.

## ToDo-Liste – Verbesserte Kommunikation während der Anwendungsbereitstellung

Mit Version 2024 führen wir eine ToDo-Listen Funktionalität ein, welche die Erstellung von Aufgabenlisten im WEBCON BPS Designer Studio ermöglicht. Die Liste erscheint als Tabelle, die mit Objekten und Anwendungselementen verknüpft ist, die weitere Konfigurationen oder Änderungen erfordern. Sie dient auch dazu, die Richtigkeit der Anwendungskonfiguration zu überprüfen und in diesem Zusammenhang Vorschläge zu machen.



Abgeschlossene Konfigurationsaufgaben können als erledigt markiert werden, und es kann entschieden werden, ob sie weiterhin auf der Liste angezeigt werden sollen.

Diese Lösung ermöglicht eine effiziente Zusammenarbeit unter mehreren Power-Usern/Administratoren, die an der Erstellung einer einzelnen Anwendung oder mehrerer Anwendungen beteiligt sind.

Darüber hinaus unterstützt die ToDo-Liste auch die Zusammenarbeit zwischen Business-Usern (sogenannten Citizen Developers) und Power-Usern. Nach der Erstellung und Veröffentlichung eines Prototyps im Designer Desk wird die Liste automatisch im Designer Studio erstellt und kann Elemente wie Pfade, Aktionen, Formularfelder, Geschäftsregeln oder Datenquellen betreffen. In diesem Szenario beschreiben Business-User das gewünschte Endergebnis, und Power-User liefern die entsprechende Konfiguration basierend auf der Liste.

## Aktionen in Element-Listen

Um mehr Möglichkeiten zur Automatisierung von Geschäftsszenarien zu schaffen, haben wir die Handhabung von Listen durch die Bereitstellung von mit ihnen verknüpften Aktionen verbessert. Benutzer haben jetzt die Möglichkeit, schnell Werte zur Liste hinzuzufügen, zu entfernen und zu ersetzen sowie die Liste zu aktualisieren und zu leeren. Jede dieser Operationen ist eine separate Aktion gewidmet, was ihre Handhabung intuitiver macht und die Notwendigkeit für manuelle Dateneingabe und -prüfung eliminiert.

Zusätzlich haben wir zur Erweiterung der Konfigurationsmöglichkeiten für Aktionen, deren Funktion auf externen oder internen Datenquellen basieren, die Spaltenzuordnung und die eindeutige Wertzuordnung eingeführt. Auf diese Weise können Benutzer entscheiden, ob die Listenelemente bei einem Update der Liste dupliziert werden.

## Verbindung zu Azure SQL über Microsoft Entra ID

Unter Berücksichtigung der Empfehlungen von Microsoft bezüglich cloud-basierter Datenbanken haben wir eine Lösung speziell für all jene vorbereitet, die eine solche Infrastruktur nutzen. Bisher waren die Authentifizierungsmethoden für Verbindungen zu cloud-basierten Datenbanken gleich wie jene, die für lokale Datenbanken auf einem Server verwendet wurden. Ende letzten Jahres änderte Microsoft seinen Ansatz und empfahl, dass Verbindungen zu cloud-basierten Datenbanken eine dedizierte Identitäts- und Zugriffsverwaltungslösung, Entra ID, verwenden sollten.

Daher hat WEBCON BPS in Version 2024 die Möglichkeit eingeführt, eine Verbindung zu Azure SQL-Datenbanken über Microsoft Entra ID herzustellen, wobei Authentifizierungsmethoden wie Active Directory Managed Identity oder Active Directory Service Principal verwendet werden können. Diese Methoden ermöglichen die Verbindung zu Datenbanken abhängig von der Konfiguration der virtuellen Maschine und des Azure SQL Managed Instance-Dienstes.

Diese Lösung ermöglicht es Benutzern der Microsoft-Dienste, Authentifizierungsvorgänge bequem mit Anmeldeinformationen durchzuführen, die für ihre SQL-Datenbanken geeignet sind, und gewährleistet so die Sicherheit ihrer Ressourcen.



## LEISTUNGSVERBESSERUNGEN

### Technologische, Sicherheits und Leistungsverbesserungen

Ein wesentlicher Schritt zum Schutz vor potenziellen Cyberbedrohungen ist die regelmäßige Aktualisierung von Anwendungen, Systemen und IT-Lösungen. Diese Updates umfassen oft Patches, die bekannte Sicherheitslücken beheben, die von bösartiger Software ausgenutzt werden könnten.

WEBCON BPS wird von Unternehmen in stark regulierten Branchen wie Banken, Militär, Pharma und anderen mit hohen Anforderungen an Sicherheit und Zuverlässigkeit eingesetzt. Daher unterziehen wir die Plattform regelmäßigen Tests und Qualitätsprüfungen in diesen Bereichen. Wir legen großen Wert auf die regelmäßige Aktualisierung der Komponenten unserer Plattform, um sicherzustellen, dass die verwendeten Technologien, Bibliotheken und Tools kontinuierlich Zuverlässigkeit und Stabilität garantieren. Dieser Ansatz erleichtert auch die effiziente und kontinuierliche Weiterentwicklung des Systems als Reaktion auf die zunehmenden Herausforderungen in den Bereichen Digitalisierung und Automatisierung.

Unabhängig von der neuen Version empfehlen wir die Überwachung des Sicherheitsbulletins, in dem wir Informationen zu identifizierten und behobenen Sicherheitsbedrohungen veröffentlichen:

<https://community.webcon.com/others/security/7>

### Upgrade auf SOLR 9

Eine der bedeutenden Änderungen in WEBCON BPS 2024 ist die Migration der SOLR-Suchplattform von Version 8 auf Version 9. Neben Sicherheitsverbesserungen hat dieses Upgrade folgende Vorteile gebracht.

### Verbesserte SOLR-Indexierungsleistung

Wir haben signifikante Änderungen in der SOLR-Indexierung vorgenommen, um den Prozess ressourceneffizienter zu gestalten und das System weniger zu belasten. Als Ergebnis ist die Suche nach einzelnen Objekten im Portal jetzt effizienter. Eine der wichtigsten Verbesserungen ist die Optimierte Steuerung der Indexierungstread-Warteschlange, indem sie in vier unabhängig voneinander operierende Collections aufgeteilt wurde, die für Aktivitäten, Anhänge, Elemente und Threads aus dem Designer Studio (Dienstprogramme) bestimmt sind.

Um die Transparenz der durchgeführten Operationen zu verbessern, haben wir auch die Berichterstattung über SOLR-Indexierungsergebnisse und verwandte diagnostische Informationen verbessert, was eine effizientere Problemerkennung und -lösung ermöglicht.

## Mehrsprachige SOLR-Suchergebnisse

Eine weitere bemerkenswerte Änderung ist die verbesserte Anzeige von globalen Suchergebnissen und damit verbundenen Filterwerten im Portal. Wo entsprechende Übersetzungen verfügbar sind, zeigt die Auswahl der Benutzeroberflächensprache die Namen von Anwendungen, Prozessen, Workflows, Schritten oder Formularfeldern in der gewählten Sprachversion an. Die Aktualisierung von SOLR erfordert die Neuindexierung aller im System gespeicherten Daten. Um diesen Prozess zu erleichtern, haben wir einen speziellen Mechanismus in den Installer aufgenommen, der die Sicherung von Aktivitäten der letzten 30 Tage ermöglicht (Benutzeraktivitäten unterliegen in der Regel keiner Neuindexierung).

## Migration zu .NET 8

Um den höchsten technologischen Support sicherzustellen, sind wir von .NET 6.0 auf das neueste .NET 8.0 migriert, das als LTS-Version von Microsoft drei Jahre lang unterstützt wird. Dadurch nutzt WEBCON BPS jetzt die neuesten Standards (einschließlich des Transport Layer Security Protokolls) und .NET-Bibliotheken und wird kontinuierlich auf die Einhaltung der aktuellen Sicherheitsstandards überprüft.

Dieses Update hat auch signifikante Leistungsvorteile gebracht. Zum Beispiel wurde die Zeit, die für den Übergang zwischen Prozessschritten benötigt wird, um 25% reduziert.

Die obige Zusammenfassung umfasst nur einige der neuen Funktionalitäten, die in den kommenden 2024 Releases erscheinen werden.